



Հայաստանի կենսաբ. հանդես, 2(70), 2018

**«ՀԱՆՔԱՎԱՆԻ ԶՐԱԲԱՆԱԿԱՆ» ՊԵՏԱԿԱՆ ԱՐԳԵԼԱՎԱՅՐԻ  
ԱՇԽԱՐԽԱԳՐԱԿԱՆ ՏԱՐԱԾՈՒՄԸ, ԾԱՌԱԹՓԱՏԵՍԱԿԱՅԻՆ ԿԱԶՄԸ  
ԵՎ ՊԱՀՊԱՆՈՒԹՅԱՆ ՀԻՄՆԱԽՆԴԻՐՆԵՐԸ**

**Ա.Ա. ԽԱԼԱԹՅԱՆ, Յ.Յ. ՍԱՅԱԴՅԱՆ, Մ.Յ. ՔԱԼԱՇՅԱՆ**

ՀՀ ԲՆ «Արգելոցապարկային համալսարան» ՊՈԱԿ  
khalatyan.artur@mail.ru

Հոդվածում ներկայացված են Հայաստանի «Հանքավանի ջրաբանական» պետական արգելավայրի աշխարհագրական տարածումը, ծառաթփատեսակների կազմը և պահպանության հիմնախնդիրները: Տարածքում, մասնավորապես լեռնաանտառային գոտում, գրանցվել է ծածկասերմերի բաժնին պատկանող 32 ծառաթփատեսակներ, որոնք ընդգրկված են 23 ցեղում և 10 ընտանիքներում: տերևաթափ ծառերը 15-ն են, տերևաթափ թփերը՝ 17: Տեսակներով առավել հարուստ է Վարդազգիների (Rosaceae) ընտանիքը՝ 13 տեսակ, հաջորդ 2 խոշոր ընտանիքներն են Ուռեկազգիները (Salicaceae)՝ 6 և Կեչազգիները (Betulaceae)՝ 4 տեսակներով:

*«Հանքավանի ջրաբանական» արգելավայր – աշխարհագրական տարածում –  
ծառաթփատեսակային կազմ – պահպանություն*

В статье представлены географическое распространение “Анкаванского гидрологического” государственного заказника (Армения), древесно-кустарниковый состав и проблемы охраны. На территории, в частности в горно-лесном поясе, найдено 32 вида, относящихся к 23 родам 10 семейств покрытосеменных, в том числе 15 видов деревьев и 17 кустарников. Преобладают розоцветные (Rosaceae) – 13 видов, довольно разнообразны также ивовые (Salicaceae) – 6 видов и березовые (Betulaceae) – 4 вида.

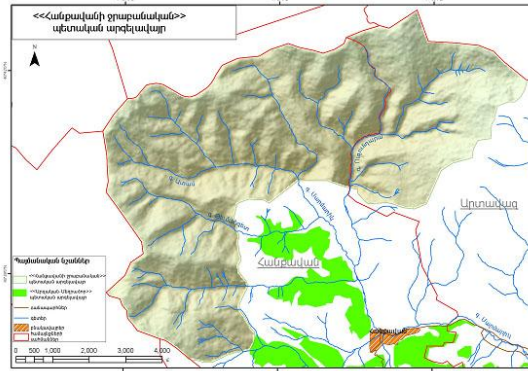
*Государственный заказник “Анкаванский гидрологический” – географическое  
распространение – древесно-кустарниковый состав – проблемы охраны*

In the article are presented geographic distribution of “Hankavan hydrological” state sanctuary (Armenia), arboreal and shrub composition and conservation issues. In the area, in particular, in mountain-forest belt, 32 species belonging to 23 genera and 10 families of angiosperms are registered, including 15 species of trees and 17 species of shrubs. Most diverse are Rosaceae (13 species), another two diverse families are Salicaceae (6 species) and Betulaceae (4 species).

*“Hankavan hydrological” state sanctuary – geographic distribution –  
arboreal and shrub composition – conservation issues*

«Հանքավանի ջրաբանական» պետական արգելավայրը (այսուհետ՝ Արգելավայր) գտնվում է ՀՀ Կոտայքի մարզի հյուսիս-արևմտյան հատվածում՝ Հրազդան գետի Մարմարիկ վտակի վերին ավազանում՝ Ծաղկունյաց լեռնաշղթայի լանջերին՝ ծովի մակարդակից 2000-2800 մ բարձրություններում: Այն սահմանակից է ՀՀ Լոռու և Արագածոտնի մարզերին: Արգելավայրը տարածվում է Մարմարիկ գետի վերին հոսանքի ջրհավաք ավազանի սահմաններում, Փամբակ և Ծաղկունյաց լեռնաշղթաների, համապատասխանաբար, հարավահայաց և հյուսիսահայաց լանջերին (սկ. 1):

«Հանքավանի ջրաբանական» արգելավայրը բնության հատուկ պահպանվող տարածք է՝ ՀՀ-ում գործող 27 պետական արգելավայրերից մեկը: Այն կազմավորվել է 1981 թ-ին և զբաղեցնում էր 9350 հա տարածք: Հետագայում ՀՀ կառավարության 2009 թ-ի սեպտեմբերի 17-ի N 1063-Ն որոշման համաձայն, նրա տարածքը վերակազմավորվել է՝ զբաղեցնելով 5202,86 հա, որը տարածվում է Հանքավան և Արտավազ համայնքների վարչական սահմաններում: Արգելավայրի ստեղծման նպատակն է՝ հանքային աղբյուրների («Հանքավան» հանքային ջուր և այլ ջրային աղբյուրներ) սնման ավազանի ամբողջ լանդշաֆտային համալիրների, այդ թվում՝ Ֆլորայի ու Ֆաունայի պահպանությունը [3]:



Նկ.1. «Հանքավանի ջրաբանական» արգելավայրի աշխարհագրական տարածումը

Արգելավայրի կազմավորման պահից ի վեր գիտական ուսումնասիրությունները իրականացնում է ՀՀ բնապահպանության նախարարության (ԲՆ) «Արգելացապարկային համալիր» ՊՈԱԿ-ը (այսուհետ՝ Կազմակերպություն): Կազմակերպության համար հիմնական ուսումնասիրման օբյեկտ են հանդիսանում «Հանքավանի ջրաբանական» արգելավայրի ֆլորան և ֆաունան, որը գաղափար է տալիս արգելավայրի ընդհանուր լանդշաֆտային համալիրի, ինչպես նաև վերջինիս Էկոլոգիական վիճակի վերաբերյալ: Կազմակերպության գիտության բաժինը դասական մեթոդներով իրականացնում է բուսական և կենդանական աշխարհի դաշտային ուսումնասիրություններ, որոնց վերջնական արդյունքը տեսակային կազմի վերաբերյալ գույքագրված ցուցակներն են:

Մարմարիկ գետի հովտում լավ արտահայտված են լեռնային տափաստանների, լեռնային անտառների, մերձալպյան և ալպյան լանդշաֆտային համալիրները: Արգելավայրում բուսական աշխարհի ուսումնասիրությունն իրականացվել է, մասնավորապես ծաղկավոր բույսերի ֆլորայի մասով՝ Փամբակի լեռնաշղթայի ալպիական գոտում՝ Ներկայացված 103 տեսակներով, որոնք պատկանում են 28 ընտանիքների 74 ցեղերի [4]: Մինչդեռ արգելավայրի ծառաթփային բուսականությունը ոչ լիարժեք է ուսումնասիրված: Ուստի, այս ուսումնասիրման նպատակն է հանդիսացել արգելավայրի ծառաթփային տեսակային կազմի ուսումնասիրությունը և ներկայացումը:

Ծառաթփային բուսականությունը Արգելավայրի տարածքում ներկայացված է հիմնականում լեռնաանտառային գոտու վերին սահմանին գտնվող մոտ 7,5 հա տարածքով: Այն ընդգրկում է Ծաղկունյաց լեռնաշղթայի հյուսիսահայաց լանջը՝ Մարմարիկ գետի և Նրա վտակ՝ Ատամ գետի միախառնման հատվածի մերձակայքում՝ 2000-2400 մ բարձրություններում:

Ծառաթփային բուսականությամբ են ծածկված նաև Մարմարիկ գետի վտակների (Ատամ, Թեվմանագետ) ափամերձ հատվածները, որտեղ գերակշռում են հիմնականում Ուռազգի (*Salicaceae*) ընտանիքի ներկայացուցիչները: Արգելավայրի տարածքում հանդիպում են նաև առանձնյակ թփեր՝ Մասրենի սովորական (*Rosa canina* L.), Մասրենի սոսնձակու (*Rosa sosnovskyana*), Մասրենի առատափուշ (*Rosa spinosissima* L.):

**Նյութ և մեթոդ:** Աշխատանքի նյութ են ծառայել «Հանքավանի ջրաբանական» պետական արգելավայրի տարածքում 2010-2017 թթ. ընթացքում կատարված ուսումնասիրությունների արդյունքները, որոնք առկա են գիտական գործուղումների ամփոփ հաշվետվություններում: Արգելավայրի ողջ տարածքի և անտառային գոտու ներկայացուցիչների ֆլորայի բացահայտման համար իրականացվել են ստացիոնար և երթուղային ուսումնասիրություններ:

Հիմնական երթուղին, որով անցնում է դեպի Արգելավայր տանող ճանապարհը, սկիզբ է առնում Հանքավան համայնքի կենտրոնական հատվածով անցնող հիմնական մայրուղուց աջ՝ Մարմարիկ գետի հունն ի վեր հյուսիսային ուղղությամբ՝ 5 կմ երկարությամբ ճանապարհով: Այստեղ Մարմարիկ և Նրա վտակ Ատամի միախառնման հատվածից սկիզբ է առնում Արգելավայրը:

Հետազոտություններն կատարվել են վեգետացիայի ընթացքում՝ սեզոնային զարգացման բոլոր փուլերում: Ուսումնասիրվել է բույսերի տեսակային կազմը, ֆենոլոգիան, կատարվել են երկրաբու-սաբանական նկարագրություններ: Բուսատեսակների հաշվառման համար կազմվել են հերթաբիւրոներ: Գիտարշավների ընթացքում հավաքված նյութերի մշակման, ծառաթփատեսակային կազմի որոշման համար աշխատանքներ են իրականացրել «Արգելոցապարկային համալիր» ՊՈԱԿ-ի գիտաշխատողները: Ծառաթփային բույսերի գույքագրման և տեսակային կազմի ամբողջական ցուցակի ստեղծման համար օգտվել ենք համապատասխան գրական աղբյուրներից [2, 4-6]: Ծառաթփային բուսատեսակների հաշվառման համար տարբեր տարիների կազմած հերթաբիւրոները պահպանվում են Կազմակերպությունում:

**Արդյունքներ և քննարկում:** Դաշտային ուսումնասիրությունների նախկինում և նոր կազմած հերթաբիւրոների վերլուծության արդյունքում Արգելավայրի տարածքում, մասնավորապես լեռնաանտառային գոտում, առանձնացվել են ծածկասերմերի բաժնին պատկանող 32 ծառաթփատեսակներ (աղ. 1), որոնք ընդգրկված են 23 ցեղում և 10 ընտանիքներում, որոնցից 15-ը տերևաթափ ծառեր են, 17-ը՝ տերևաթափ թփեր:

**Աղյուսակ 1.** «Հանքավանի ջրաբանական» պետական արգելավայրի տարածքի և լեռնաանտառային գոտու ծառաթփատեսակները

N	Ծառաթփատեսակները ըստ ընտանիքների (լատիներեն-հայերեն)	Կենսաձև
	Angiospermae – Ծածկասերմեր	
	Berberidaceae – Կծոխուրազգիներ	
1	<i>Berberis orientalis</i> Schneid. – Կծոխուր արևելյան կամ Ծորենի արևելյան	ՏԹ
	Betulaceae – Կեչագգիներ	
2	<i>Betula litwinowii</i> A. Doluch. – Կեչի լիտվինովի	ՏՇ
3	<i>Betula pubescens</i> Ehrh. – Կեչի թափուտ	ՏՇ
4	<i>Betula pendula</i> Roth. – Կեչի կախվող (լացող)	ՏՇ
5	<i>Carpinus betulus</i> L. – Բոխի սովորական	ՏԹ
	Caprifoliaceae – Ցախակեռասազգիներ	
6	<i>Lonicera caucasica</i> Pall. – Ցախակեռաս կովկասյան	ՏԹ
7	<i>Viburnum lantana</i> L. – Բռնչի լանթանի կամ գերիմաստի	ՏԹ
	Fagaceae – Հաճարազգի	
8	<i>Quercus macranthera</i> Fisch.et.C.A.Mey.ex Hohen – Կաղնի արևելյան կամ խոշորառէջ	ՏՇ
	Oleaceae – Ձիթենազգիներ	
9	<i>Fraxinus excelsior</i> L. – Հացենի սովորական	ՏՇ
	Rhamnaceae – Դժնիկազգիներ	
10	<i>Rhamnus cathartica</i> L. – Դժնիկ լուծողական	ՏԹ
	Rosaceae – Վարդազգիներ	
11	<i>Cerasus mahaleb</i> (L.) Mill. – Բալենի մահալեբյան	ՏԹ
12	<i>Malus orientalis</i> Uglitzk. – Խնձորենի արևելյան	ՏՇ
13	<i>Padus racemosa</i> (Lam.) Gilib.(=P. avium Mill.) – Թխենի սովորական	ՏՇ
14	<i>Pyrus communis</i> ssp. caucasica (Fed.) Browicz – Տանձենի անտառային կամ կովկասյան	ՏՇ
15	<i>Rosa canina</i> L.(glaucous dog rose) – Մաարենի սովորական	ՏԹ
16	<i>Rosa sosnovskyana</i> – Մաարենի սոսնովսկու	ՏԹ
17	<i>Rosa spinosissima</i> L. – Մաարենի առատափուշ	ՏԹ
18	<i>Rubus idaeus</i> L. – Մոռենի սովորական	ՏԹ
19	<i>Prunus divaricata</i> Lebed.(=P.cerasifera) – Սալորենի սովորական	ՏԹ
20	<i>Crataegus caucasica</i> K.Koch. – Սզնի կովկասյան	ՏԹ
21	<i>Sorbus aucuparia</i> L. – Արոսենի սովորական	ՏԹ
22	<i>Sorbus kuznetzovii</i> Zinserl. – Արոսենի կուզնեցովի	ՏԹ
23	<i>Spiraea hypericifolia</i> L. – Ասպիրակ սրոհունդատերև	ՏԹ
	Salicaceae – Ուռենազգիներ	
24	<i>Populus tremula</i> L. – Բարդի անտառային կամ կաղամախի	ՏՇ
25	<i>Salix viminalis</i> L. – Ուռենի ճիպոտանման (կողովի)	ՏԹ
26	<i>Salix alba</i> L. – Ուռենի սպիտակ	ՏՇ
27	<i>Salix pentandroides</i> Skvortz. – Ուռենի հնգառէջ	ՏԹ
28	<i>Salix caprea</i> L. – Այծուռի	ՏՇ
29	<i>Salix pseudomedemii</i> E.Wolf – Ուռենի կեղծ Մեդեմի	ՏՇ/ՏԹ
	Tiliaceae – Լորենազգիներ	
30	<i>Tilia caucasica</i> Rupr (=T. begoniifolia Stev.) – Լորի կովկասյան (լ. բեզուկատեն)	ՏՇ
31	<i>Tilia cordata</i> Mill. – Լորի մանրատերև	ՏՇ
	Ulmaceae – Թեղազգիներ	
32	<i>Ulmus glabra</i> Huds.(=U. elliptica K. Koch) – Թեղի էլիպսաձև	ՏՇ

**Ծանոթագրություն** – ՏՇ – տերևաթափ ծառ, ՏԹ – տերևաթափ թուփ

Տեսակներով առավել հարուստ է Վարդազգիների (Rosaceae) ընտանիքը՝ 13 տեսակ, հաջորդ 2 խոշոր ընտանիքներն են՝ Ուռենազգիները (Salicaceae)՝ 6 և Կեչազգիները (Betulaceae)՝ 4 տեսակներով:

Արգելավայրի տարածքի այս ծառաթփատեսակային բազմազանությունը, որը շատ յուրօրինակ և բնորոշ է Կենտրոնական Հայաստանի սակավանտառ լանդշաֆտներին՝ արդյունավետ պահպանության և կառավարման կարիք ունի:

«Արգելավայր» հասկացությունը իր մեջ ներառում է բնական միջավայրի անփոփոխ պահպանությունը, որը ենթադրում է լանդշաֆտային համալիրի առանձին բնատեղամասերի ընդմիջտ կամ ժամանակավոր դուրս բերումը ավանդական տնտեսական օգտագործման ոլորտից և հատկացվում բնական միջավայրի բնականոն հավասարակշռության պահպանմանը, նրա գիտական, ճանաչողական, մշակույթային-գեղագիտական և պատմա-տնտեսական արժեքների պահպանմանը [1]: Սակայն, դժբախտաբար, «Հանքավանի ջրաբանական» արգելավայրը, կիսելով ՀՀ բնության հատուկ պահպանվող շատ տարածքների ճակատագիրը հաճախ է ենթարկվում անկառավարելի և չկարգավորվող տնտեսական գործունեության բազմաթիվ ձևերի: Ռեկրեացիոն ծանրաբեռնվածությունը, չկարգավորված արածեցումները, խոտհունձը այն առաջնային բնապահպանական խնդիրներն են, որոնք տեղի են ունենում արգելավայրի տարածքում և որոնք անհապաղ կարգավորման կարիք ունեն: Հակառակ դեպքում արգելավայրի, որպես բնական միջավայրի հավասարակշիռ գոյության և ինքնազարգացման գործառույթը անվերադարձ կկորչի:

Մյուս կողմից Արգելավայրի մասին իրազեկվածության բարձրացումը, տեղեկատվական վահանակների տեղադրումը և մասնագիտական հետազոտությունների շարունակական իրականացումը կարող են էականորեն բարձրացնել արգելավայրի կառավարման արդյունավետությունը:

Հեղինակները իրենց երախտագիտությունն են հայտնում «Արգելոցապարկային համալիր» ՊՈԱԿ-ի գիտաշխատողների հետ համագործակցած Իջևանի «Դենդրոպարկ»-ի տնօրեն Լ.Մ. Սայադյանին և ՀՀ ԳԱԱ Ա. Թախտանջյանի անվան Բուսաբանական ինստիտուտի Սևանի բաժանմունքի վարիչ Ա.Մ. Մաացականյանին:

#### ԳՐԱԿԱՆՈՒԹՅՈՒՆ

1. *Գրիգորյան Գ.Բ.* Հայաստանի Հանրապետության հատուկ պահպանվող տարածքների ցանցի կատարելագործման մասին: *Известия АН Армении, Науки о Земле*, 1992:
2. *Հարությունյան Լ.Վ., Հարությունյան Ս.Լ.* Հայաստանի դենդրոֆլորան, Երևան 1-ին մաս 1985, 2-րդ մաս 1987:
3. ՀՀ կառավարության 2009 թ-ի սեպտեմբերի 17-ի «Ձերմուկի ջրաբանական» պետական արգելավայր և «Հանքավանի ջրաբանական» պետական արգելավայր ստեղծելու և դրանց կանոնադրությունները հաստատելու մասին» N 1063-Ն որոշում:
4. *Ոսկանյան Վ.Ե.* «Հանքավանի ջրաբանական» պետական արգելավայրի բնական էկոհամակարգերի կենսաբազմազանությունը, Տեղեկատվական տեխնոլոգիաներ և կառավարում, Երևան 1-2010:
5. *Վարդանյան Ժ.Հ.* Ծառագիտություն, Երևան, 2005:
6. *Деревья и кустарники СССР*, 1, М.-Л., 1949.
7. *Сосновский Д.Н., Махатадзе Л.Б.* Краткий определитель деревьев и кустарников Армянской ССР, Ереван, 1950.

Ստացվել է 23. 01.2018