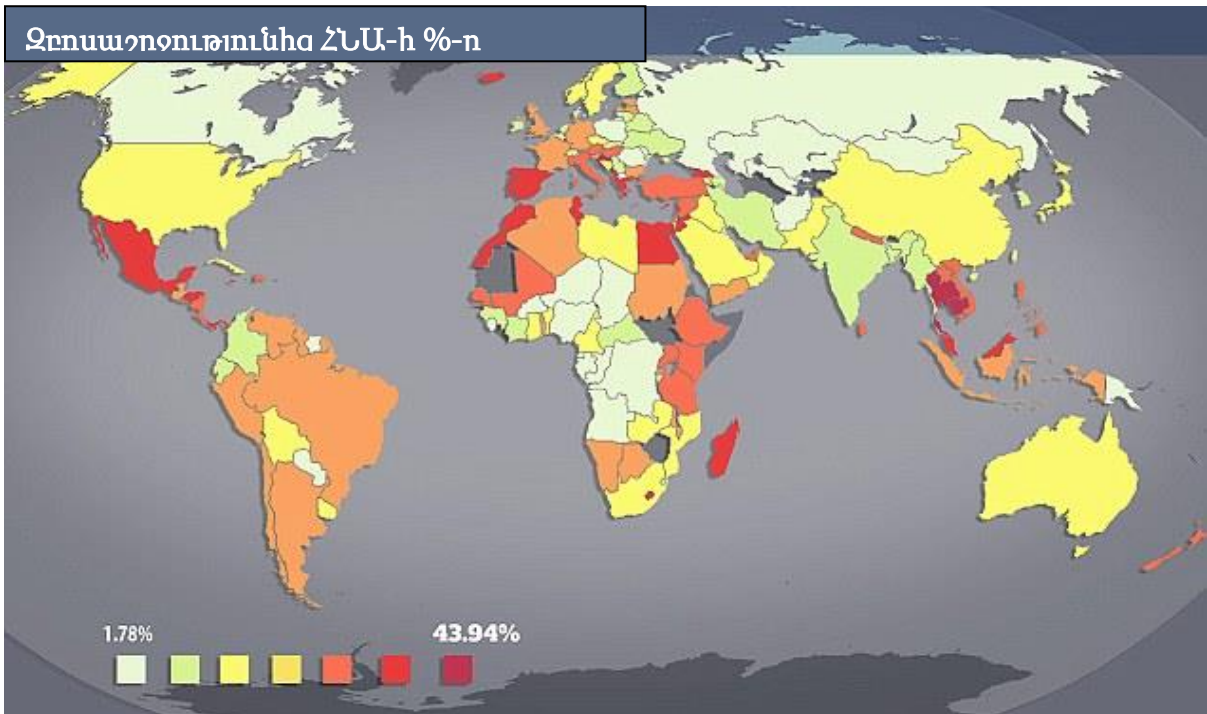


**ԶԲՈՍԱՇՐՋՈՒԹՅԱՆ ԿԱՅՈՒՆ ԶԱՐԳԱՑՄԱՆ ՀԻՄՆԱԽՆԴԻՐՆԵՐԸ ՀՀ ԼՈՌՈՒ ՄԱՐԶՈՒՄ**

*Զբոսաշրջությունը ներկայումս հանդիսանում է տնտեսության հզոր խթան: Աստիճանաբար ընդլայնվում են տարածքային ընդգրկումները, ռեսուրսների օգտագործման ծավալները և զբոսաշրջային տեսակները: Ըստ արժանվույնս գնահատելով ոլորտի դերը երկրի տնտեսության զարգացման գործընթացում, այնուհանդերձ անհրաժեշտություն է առաջանում ռեսուրսների և շրջակա միջավայրի վրա տվյալ տիպի յուրացման ազդեցությունների կանոնակարգումը՝ համապատասխան միջոցառումների առաջադրմամբ համակարգի կայուն և խնայողական գործառնումն ապահովելու նպատակով:*

**Առանցքային բառեր.** զբոսաշրջային կայուն համակարգ, հավասարակշռված զարգացում, զբոսաշրջային ենթակառուցվածք, բնապահպանական ազդեցության գնահատական

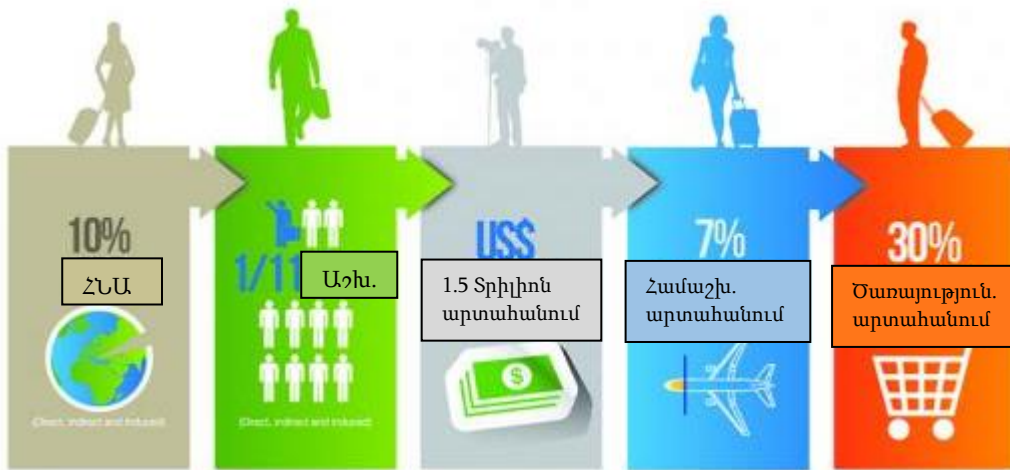
Ներկայումս զբոսաշրջությունը աշխարհի մի շարք երկրների համար դարձել է տնտեսության այլ ոլորտներին համագոր ճյուղ, շատերի համար նույնիսկ գերակայելով այլ ոլորտները: Տարբեր երկրներում այն կազմում է ՀՆԱ-ի մոտ 2-ից մինչև 50%-ը: Ստորև ներկայացված է աշխարհի տարբեր երկրներում զբոսաշրջությունից ՀՆԱ-ի մասնաբաժինը [1] (նկ.1):



**Նկ. 1. Աշխարհի տարբեր երկրներում զբոսաշրջությունից ՀՆԱ-ում մասնաբաժինը**

Այսօր զբոսաշրջության ծավալը հավասար է կամ գերազանցում է անգամ նավթի, պարենային ապրանքների կամ ավտոմեքենաների արտահանմանը: Այն դարձել է միջազգային առևտրի խոշոր ոլորտներից, ներկայացնելով զարգացող երկրների հիմնական եկամտի աղբյուրներից մեկը: Զբոսաշրջային արդյունաբերությունը զարգացող երկրների համար ձևավորում է տնտեսական զարգացում և զբաղվածության ավելացում բազմաթիվ հարակից ոլորտներում՝ շինարարությունից և գյուղատնտեսությունից մինչև հեռահաղորդակցություն: Հայաստանի Հանրապետությունում տնտեսության կայուն զարգացման քաղաքականության մեջ ևս կարևորագույն դեր ունի զբոսաշրջությունը, որը և համարվում է համաշխարհային տնտեսության ամենաեկամտաբեր և ինտենսիվ զարգացող ճյուղը:

Զբոսաշրջային համակարգն ընդգրկում է ռեկրեացիայի բոլոր ձևերի (բուժում, հանգիստ, զբոսաշրջություն) հավասարակշռված զարգացում: Տվյալ գործընթացը նպատակամղված է ռեկրեացիոն ոլորտի, հատկապես զբոսաշրջության զարգացմանը որպես տնտեսությունը խթանող առանձին ճյուղ և տարաբնակեցման համակարգի համաչափ հավասարակշռված զարգացումն ապահովող հզոր գործոն [1]: Մեծ է զբոսաշրջության դերը սոցիալական հիմնախնդիրների (նոր աշխատատեղերի ստեղծում, բնակչության կենսամակարդակի և բժշկական համակարգի մակարդակի բարձրացում, տեղեկատվական համակարգի ընդլայնում), պատմամշակութային պոտենցիալի պահպանման, տարբեր երկրների և ժողովրդների հարաբերությունների կանոնակարգման, ինչպես նաև կառավարման, հասարակական, առևտրային կառուցվածքների մասնակցության մեծացման գործընթացներում (նկ.2):

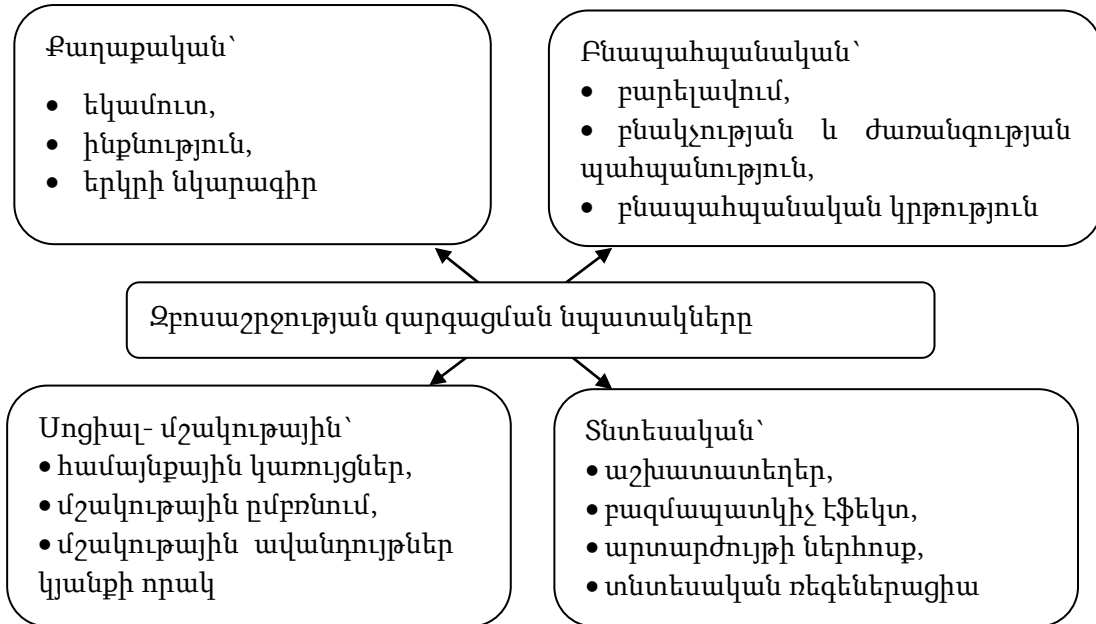


**Նկ. 2. Զբոսաշրջությունից ստացված օգուտները զարգացող երկրներում**

Զբոսաշրջության ոլորտի զարգացումն ուղեկցվում է որոշակի նպատակների բավարարմանը միտված քաղաքականության իրականացմամբ, այն է (նկ.3).

- քաղաքական,
- բնապահպանական,
- սոցիալ-մշակութային,
- տնտեսական [1]:

Ներկա փուլում Հայաստանում զբոսաշրջության զարգացումը բնութագրվում է որպես անհամապատասխանություն՝ գոյություն ունեցող հարուստ ռեսուրսների և զբոսաշրջության ոլորտի կազմակերպման կառուցվածքների, ենթակառուցվածքների ոչ բավարար զարգացվածությամբ և ծառայությունների ցածր մակարդակով:

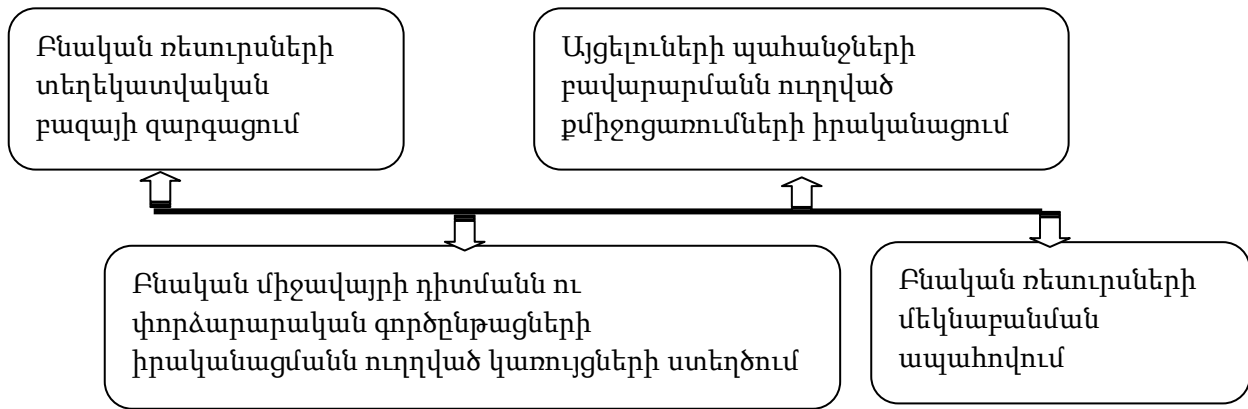


**Նկ. 3. Զբոսաշրջության զարգացման նպատակները**

Լոռու մարզը ևս հարուստ է կլիմայաբուժության, ջրաբուժության (բալնեոլոգիա), զբոսաշրջության տարբեր ձևերի կազմակերպման (ձմեռային սպորտի տարբեր ձևեր, ճանաչողական, էկոզբոսաշրջություն և այլն) հնարավորություններով: Բազմաթիվ են նաև բնական հուշարձանները (խոր ձորեր, գետային դարավանդներ, քարայրներ և այլն): Մարզի ռելիեֆային պայմանները Ստեփանավան-Տաշիր-Վանաձոր հատվածում բարենպաստ են լեռնադահուկային սպորտի, իսկ Տաշիրի հարթավայրերը՝ պլաներային սպորտի ձևերի կազմակերպման համար:

Մարզի տարածքը հարուստ է նաև պատմամշակութային հուշարձաններով (եկեղեցական համալիրներ, բերդեր, հին բնակավայրեր և այլն), որոնք ռեկրեացիոն մյուս ռեսուրսների (ձմեռային հանգստի, սպորտի ձևերի կազմակերպման հնարավորություններ, բուժիչ ջրեր, տորֆեր, կլիմայաբուժության պայմանների առկայություն) և հարմարավետ ճանապարհային ցանցի հետ համատեղ ստեղծում են բարենպաստ պայմաններ զբոսաշրջային կայուն համակարգի և զբոսաշրջային երթուղիների կազմակերպման համար:

Առանձնակի կարևորվում է մարզի տարածքում բնական գրավչությունների՝ հատուկ պահպանվող տարածքների առկայությունը (Գյուլագարակի դենդրոպարկ), որը մեծ հետաքրքրություն է ներկայացնում էկոտուրիզմի՝ զբոսաշրջության առավել խնայողական տեսակի կազմակերպման համար [1] (նկ. 4):



**Նկ. 4. Զբոսաշրջության բնական գրավչությունների պլանավորման առանցքային սկզբունքներ**

Մարզի տարածքում կայուն զբոսաշրջային գործունեության կանոնակարգումը, ռեկրեացիոն ռեսուրսների և տարածքների ռացիոնալ օգտագործումը, առանց տարաբնակեցման համակարգի քաղաքաշինական և բնական-էկոլոգիական հիմնակմախքների փոխկապակցվածության, չի կարող ապահովվել այդ տարրերի տարածական ընդհանրությունը և էկոլոգիական հավասարակշռությունը: Ուստի նշված խնդիրների առավել արդյունավետ լուծումը, որը նկատառում է այդ հիմնակմախքների բարելավման քաղաքաշինական, տնտեսական, վարչական միջոցառումներ, հնարավոր է և ավելի ռացիոնալ է իրականացնել տարածաշրջանային մակարդակում: Զբոսաշրջային գործունեության կայունությունն ապահովելու համար անհրաժեշտ է իրականացնել քաղաքաշինական, էկոլոգիական հիմնակմախքների բարելավման միջոցառումներ, դրանք են.

- մարզի տրանսպորտային ցանցի կատարելագործում և զարգացում, որը նպատակամղված է բնակավայրերի միջև գործառնական-հատակագծային կապերի ամրապնդմանը, մատչելիության ցուցանիշների բարելավմամբ՝ մայրուղիների բարենպաստ ազդեցության շերտերում ընդգրկելով ռեկրացիոն ռեսուրսները, վերականգնել նախկինում գործող օդանավակայանները:

Պատմամշակութային արժեք ունեցող քաղաքների ընդգրկում միասնական զբոսաշրջային համակարգում, ինչի համար անհրաժեշտ է.

- քաղաքների (Ստեփանավան, Ալավերդի, Վանաձոր, Ախթալա, Թումանյան, Տաշիր) պատմական արժեքավոր հատվածների վերականգնման, սոցիալական և տնտեսական կայուն զարգացման քաղաքականության մշակում, դրանց հենքի վրա տարածաշրջանային զբոսաշրջային հենակետային կենտրոնների ստեղծում,
- քաղաքների ակտիվության դերի մեծացման միջոցառումներ՝ գերակայությունը տալով զբոսաշրջությանն ու հարակից ենթակառուցվածքների զարգացմանը,
- քաղաքների ազդեցության որոշակի տարածքի սահմաններում էկոլոգիական իրավիճակի վերլուծություն և էկոլոգիական հիմնակմախքի բարելավման միջոցառումների մշակում (անտառածածկ տարածքների պահապանում և ընդլայնում, պայքար երկրադինամիկ

երևույթների՝ սահքերի, հեղեղների, ձնահյուսքերի դեմ և այլն)՝ կանխելու զբոսաշրջային յուրացման արդյունքում էկոլոգիական հավասարակշռության խախտման վտանգը (նկ.5.),

- իրականացնել զբոսաշրջության զարգացման բնապահպանական ազդեցության գնահատական, քանի որ զբոսաշրջային ենթագոտիների զարգացման կայունությունն ապահովելու նպատակով անհրաժեշտ է ակտիվ յուրացմանը զուգահեռ նախատեսել նաև բնապահպանական միջոցառումների լայն համալիրի կիրառում [1]:

**Նպատակը.**

գնահատել շրջակա միջավայրի և էկոհամակարգերի վրա զբոսաշրջային զարգացման հնարավոր ազդեցությունները, մասշտաբները և բնապահպանական վնասների գանկագած հավանական

**Ելակետային տվյալներ.**

առկա բնապահպանական հետազոտություններ և վիճակագրություն, զեկոլոյցներ, ծրագրեր և ռազմավարություններ, շահառուների հանդիպումներ, հարցազրույցներ, ֆոկլորային խմբերի

**Գնահատում.**

- վերլուծության ենթարկել շրջակա միջավայրի վրա կանխատեսումային ազդեցությունները՝ պլանավորված զբոսաշրջային նախագծի արդյունքում,
- բնորոշել և վերլուծել ազդեցության և փոփոխության աստիճանը, կարևորությունը,
- բնորոշել այդ ազդեցությունների մեղմմանը, նվազեցմանը և վերահսկմանը նպաստող ուղիները

***Նկ. 5. Զբոսաշրջության զարգացման բնապահպանական ազդեցության գնահատականը***

**Լոռու կայուն զբոսաշրջային մարզային համակարգի տարածքային կազմակերպումը**

Լոռու մարզի բարդ ռելիեֆային պայմանները, ռեկրեացիոն ռեսուրսները, բալնեոլոգիական և կլիմայաբուժության պայմանները, պատմամշակութային, բնական հուշարձանները, ձմեռային սպորտի կազմակերպման պայմանները, քաղաքաշինական և էկոլոգիական հիմնականախթների զարգացվածության տարբեր աստիճանները և դրանց բարելավման անհրաժեշտությունը հնարավորություն են տալիս առանձնացնելու հետևյալ գոտիները:

Դեբեդ գետի ավազանի գոտի, որը կարելի է բաժանել հետևյալ ենթագոտիների.

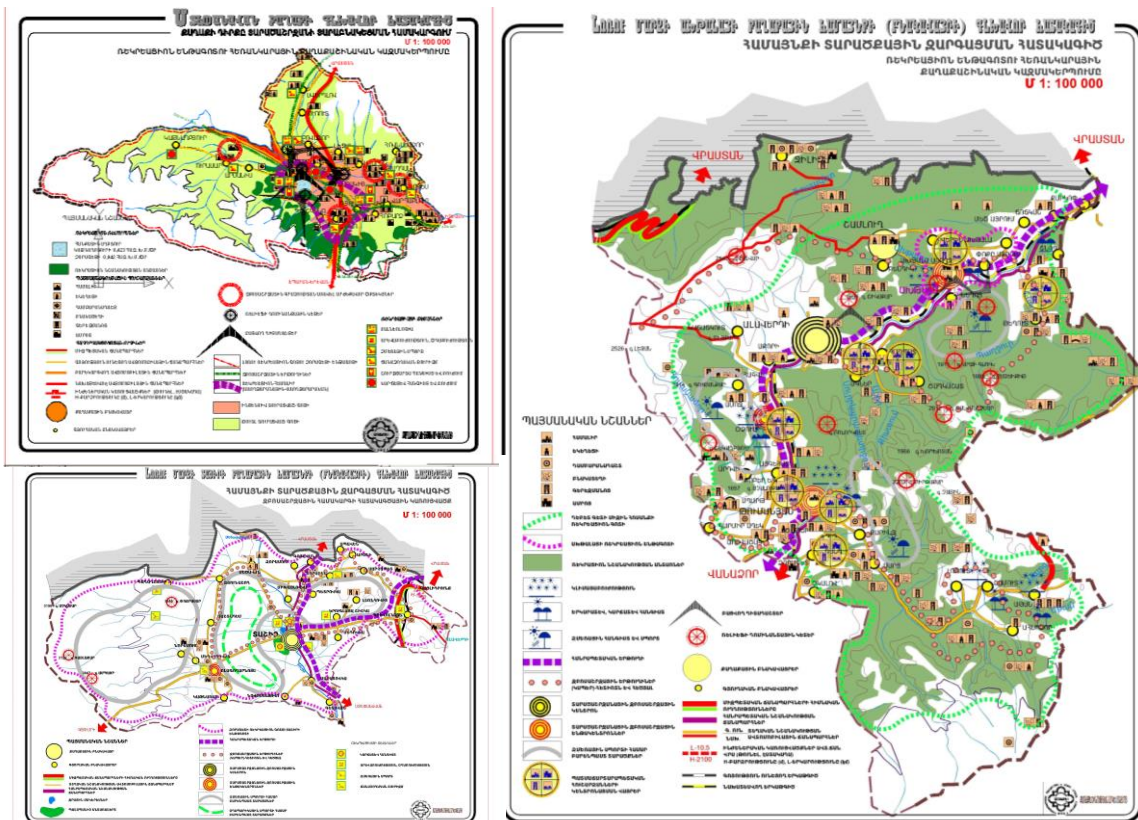
- Ձորագետի հովտի (Ստեփանավանի), ընդգրկում է Ձորագետի միջին հոսանքը՝ Ստեփանավան-Գյուլագարակ հատվածում, ռեկրեացիոն ուղղվածությունը՝ բալնեոլոգիական և կլիմայական բուժում, երկարատև, կարճատև հանգիստ, զբոսաշրջություն, ձմեռային սպորտ,
- Փամբակի հովտի (Վանաձորի). ընդգրկում է Փամբակի միջին հոսանքը, ռեկրեացիոն ուղղվածությունը՝ բալնեոլոգիական և կլիմայական բուժում, երկարատև, կարճատև հանգիստ, զբոսաշրջություն, ձմեռային սպորտ,

- Դեբեդի ստորին հոսանքի հովտի (Ախթալայի). ընդգրկում է Դեբեդի ստորին հոսանքի, դրա աջափնյա և ձախափնյա վտակների հովիտները, ռեկրեացիոն ուղղվածությունը՝ կլիմայաբուժություն, երկարատև, կարճատև հանգիստ, զբոսաշրջություն:

Գնահատելով մարզի տարածքում զբոսաշրջային գրավչության ռեսուրսները, կարելի է եզրակացնել, որ մարզի քաղաքներից գրեթե բոլորն օժտված են զբոսաշրջային հզոր պոտենցիալով: Ուստի, ի հաշիվ ներգնա զբոսաշրջության, ոլորտի արդյունավետության բարձրացման նպատակով, զբոսաշրջային տնտեսության՝ եկամտաբեր ոլորտի վերածելու, ներդրումների համար բարենպաստ միջավայրի ձևավորման, աշխատատեղերի ավելացման միտումով, ինչպես նաև բնության և պատմամշակութային ժառանգության խնայողական և ռացիոնալ օգտագործման պայմաններ ստեղծելու համար անհրաժեշտ է.

- տարածաշրջանում ձևավորել ժամանակակից պահանջներին համապատասխան սպասարկման ենթակառուցվածք,
- մշակել տարածաշրջանի զբոսաշրջային յուրացման մարքեթինգային ծրագիր,
- ձևավորել կազմակերպված երթուղիներ՝ այցելուների տարբեր խմբերի համար,
- մշակել ինտեգրված տարանցիկ երթեր՝ ակտիվ, էկոլոգիական, որսորդական, գործարարական երթերի կազմակերպման համար հարակից տարածաշրջանների հետ փոխհամաձայնեցված երթերի շրջանակներում:

Ստորև ներկայացված են զբոսաշրջային տարածաշրջանային համակարգերի կազմակերպման առաջարկներ [2-6] (նկ. 6,7):



Նկ. 6. ՀՀ Լոռու մարզի զբոսաշրջային համակարգերն՝ ըստ տարածաշրջանների (Տաշիրի, Թումանյանի)





Նկ. 7. ՀՀ Լոռու մարզի զբոսաշրջային համակարգերն՝ ըստ տարածաշրջանների (Գուգարքի)

Իրականացնելու համար վերը նշված նախանշումները և խնդիրների լուծման արդյունավետությունն ապահովելու համար անհրաժեշտ է.

- պարբերաբար իրականացնել միջոցառումներ՝ պատմական, մշակութային, հոգևոր արժեքների պահպանման ուղղությամբ,
- տարածաշրջանի վերաբերյալ տպագրել ուղեցույցներ և տարաբնույթ գրականություն՝ ներառելով ինչպես տարածաշրջանի մշակութային պատմությունը, այնպես էլ պատմամշակութային արժեքների տարածական տեղաբաշխման, զբոսաշրջային համակարգի տարածական կազմակերպման վերաբերյալ տեղեկատվություն,
- մշակել գործողությունների համակարգված ծրագիր՝ տարածաշրջանի մշակութային ժառանգության պահպանման ուղղությամբ,
- տարածաշրջանի, մարզի, հանրապետության բնակավայրերի կտրվածքով կազմակերպել հետազոտական, լուսանկարչական աշխատանքների, նկարչական, քանդակի, գրական ստեղծագործությունների մրցույթներ՝ տարածաշրջանի պատմամշակութային արժեքների բացահայտման ուղղությամբ,
- տարածաշրջանում ձևավորել մշակութային հիմնարկների միասնական ցանց՝ վերլուծելով տարածաշրջանային ճարտարապետության ու շինարվեստի առանձնահատկությունները:

Վերոնշյալ միջոցառումների իրականացումը և ենթագոտիների կազմակերպումը, բացի արտասահմանյան այցելուների պահանջների բավարարումն ապահովելուց, կնպաստի նաև.

- տեղական բնակչության ամենօրյա հանգստի կազմակերպմանը,
- նոր տիպի առողջարանների ստեղծմանը (կլիմայաբուժություն),
- նոր աշխատատեղերի ստեղծմանը,
- կրթական մակարդակի բարձրացմանը,
- բժշկական սպասարկման կատարելագործմանը,
- տեղեկատվության տարածման նոր ձևերի ներմուծմանը:

Նշված միջոցառումների հաջողությամբ իրականացումը կապահովի նախադրյալներ՝ մարզում կայուն զբոսաշրջային համակարգի ձևավորման համար:

**С.Х.Гюлханджян,  
Н.Г.Петросян,  
Л.К.Гушчян**

### **ПРОБЛЕМЫ УСТОЙЧИВОГО РАЗВИТИЯ ТУРИЗМА В МАРЗЕ ЛОРИ РА**

*Туризм на сегодня является мощным катализатором экономики. Последовательно расширяются охватываемые им территории, увеличиваются объемы потребляемых ресурсов и виды туризма. Для оценки роли туризма в развитии экономики страны, тем не менее, возникает необходимость в регулировании сферы территориального освоения, в проведении соответствующих мероприятий для обеспечения устойчивого и бережного потребления системы.*

**Ключевые слова:** устойчивая туристическая система, уравновешенное развитие, туристическая инфраструктура, оценка экологического воздействия

**S.Kh.Gyulkhanjyan,  
N.G.Petrosyan,  
L.K.Ghushchyan**

### **PROBLEMS OF SUSTAINABLE TOURISM DEVELOPMENT IN LORI MARZ IN RA**

*Currently tourism is a powerful stimulus to the economy. Gradually the territorial entails as well as the scope of the resources use and types of tourism are expanding. Appropriately evaluating the role of tourism in the development of the economy, however, it is necessary to control and regulate the impact of this type of utilization upon the resources and the environment, the nomination of appropriate measures to ensure the sustainable and economical functioning of the system.*

**Keywords:** sustainable tourism complex, balanced development, touristic infrastructure, assessment of environmental impact

### **Գրականություն**

1. <https://www.google.am/search?espv=2&biw=1097&bih=515&tbm=isch&sa=1&q=percent+of+tourism+in+world+economy&oq>.
2. ՀՀ Լոռու մարզի Ստեփանավան քաղաքային համայնքի (բնակավայրի) գլխավոր հատակագիծ/ Հայնախազիծ. – Երևան, 2005:
3. ՀՀ Լոռու մարզի Ախթալա քաղաքային համայնքի (բնակավայրի) գլխավոր հատակագիծ/ Հայնախազիծ. – Երևան, 2006:



4. ՀՀ Լոռու մարզի Թումանյան քաղաքային համայնքի (բնակավայրի) գլխավոր հատակագիծ/ Հայնախագիծ. – Երևան, 2007:
5. ՀՀ Լոռու մարզի Տաշիր քաղաքային համայնքի (բնակավայրի) գլխավոր հատակագիծ/ Հայնախագիծ. – Երևան, 2007:
6. ՀՀ Լոռու մարզի Վանաձոր քաղաքային համայնքի գլխավոր հատակագծի լրամշակում/ Հայնախագիծ. – Երևան, 2014:

Աշխատանքն իրականացված է ՀՀ պետական բյուջեից գիտական և գիտատեխնիկական գործունեության բազային ֆինանսավորմամբ «ՀՀ ճարտարապետական և շինարարական համալիրների կայուն զարգացման ուղիների բացահայտում, ճշգրտում, ներդրման առաջարկությունների և հանձնարարականների մշակում՝ մշտական մոնիտորինգի կիրառմամբ» ծրագրի շրջանակում:

*Գյուլխանջյան Սերոբ Խոսրովի, (ՀՀ, ք.Երևան) - ՃՇՀԱՀ, ՃՏՊԺՎՎԳԱԵՊ ամբիոն, ասպիրանտ, (+374)93219413, Պետրոսյան Նունե Գագիկի, ճ.թ., դոց. (ՀՀ, ք.Երևան) - ՃՇՀԱՀ, սկ. Ալ. Թամանյանի անվ. ճարտարապետության և շինարարության պրոբլեմային լաբորատորիա, գ.ա., ՃՏՊԺՎՎԳԱԵՊ ամբիոն, (+374)91356879, (+374)10529499, Ղուշյան Լուսինե Գարլենի, (ՀՀ, ք.Երևան) - ՃՇՀԱՀ, ՃՏՊԺՎՎԳԱԵՊ ամբիոն, ասպիրանտ, (+374) 93820623: Гюлханджян Сероб Хосровович, (РА, г.Ереван) – НУАСА, кафедра ТАПРИАНИИИИИ, аспирант, (+374)93219413, Петросян Нуне Гагиковна, канд.архит., доц. (РА, г.Ереван) – НУАСА, Проблемная лаборатория Архитектуры и строительства им. ак. Ал. Таманяна, н.с, кафедра ТАПРИАНИИИИИ, (+374)91356879, (+374)10529499, Гушчян Лусине Карленовна, (РА, г.Ереван) – НУАСА, кафедра ТАПРИАНИИИИИ, аспирант, (+374) 93820623. Gyulhanjyan Serob Khosrov, (RA, Yerevan) – NUACA, chair of ATHRRFAH, postgraduate student, (+374)93219413, Petrosyan Nune Gagik, Ph.D in Architecture, associate prof. (RA, Yerevan) - NUACA, chair of ATHRRFAH, (+374)91356879. Ghushchyan Lusine Karlen, (RA, Yerevan) – NUACA, chair of ATHRRFAH, postgraduate student, (+374) 93820623.*

Ներկայացվել է՝ 10.11.2016թ.  
 Ընդունվել է տպագրության՝ 17.11.2016թ.