

**О НЕКОТОРЫХ ГРУППАХ НЕПОЛИВНОЙ (ПРОСТОЙ)
СРЕДНЕВЕКОВОЙ КЕРАМИКИ ПЕРИОДА РАЗВИТОГО
СРЕДНЕВЕКОВЬЯ ПО МАТЕРИАЛАМ РАСКОПОК
ТИГРАНАКЕРТА В АРЦАХЕ**

Объектом исследования данной статьи является неполивная тарная и кухонная керамика (карасы, котлы, горшки) периода развитого средневековья (IX-XIII вв.) из г. Тигранакерт в Арцахе, где в результате систематических раскопок¹ был собран обширный материал. Традиционно, начиная с IX в., средневековая керамика, по своим технико-технологическим характеристикам подразделяется на два блока² – простую и поливную (глазурованную), где простая (неполивная) керамика составляет большую часть материала. По сфере своего применения керамика подразделяется на следующие категории: тарную, куда относятся карасы различной величины; кухонную – это котлы, молочники, маслобойки, различные горшки; столовую – это кувшины, миски, солонки, блюда; специальную – крышки, светильники, сфероконические сосуды.

Одним из самых распространенных предметов быта средневекового города были **карасы**. Под карасами подразумеваются крупные и средние тарные сосуды с ручками или без них для перевозки и хранения сыпучих продуктов и жидкостей. В Тигранакерте об этом свидетельствуют многочисленные фрагменты и несколько цельных карасов, найденных в Центральном квартале. Общий анализ ситуации в раскопе Центрального квартала в районе Раннехристианской базилики и окружающей ее Раннехристианской площади показывает, что после разрушения базилики у ее стен и в дальнейшем – и над ней постепенно образовался жилой квартал, состоящий из небольших домов. Здесь хорошо фиксируются два археологических слоя – это жилые помещения X-XI и XII-XIII вв. В этом районе многочисленны зольные ямы, спускающиеся с различного уровня практически до грунта, которые содержат большое количество фрагментов поливной и неполивной керамики, но цельные формы встречаются редко. Описываемая в статье керамика в основном была найдена в комнатах с южной и северной стороны от базилики³.

¹ Раскопки в Центральном квартале, в районе Раннехристианской базилики проводились в 2005-2007 гг. Г. Петросяном и В. Сафаряном, в 2008-2010 гг. Г. Петросяном, А. Жамкочяном, в 2011-2016 гг. в районе Раннехристианской базилики и Раннехристианской площади Г. Петросяном и Т. Варданесовой.

² **Коваль В. Ю.**, Керамика Востока на Руси. IX-XVII века, М., 2010, с. 17. Термин использован в соответствии со «Схемой классификации керамики Востока» в монографии.

³ **Պետրոսյան Հ., Վիրակոսյան Լ., Սաֆարյան Վ., Վարդանեսովա Տ.** և ուր., Արցախի Տիգրանակերտի 2012 հնագիտական հետազոտության հիմնական արդյունքները // Հնագիտական ուսումնասիրություններն Արցախում 2011-2012 թթ., Ստեփանակերտ, 2015, էջ 86:

В общей сложности в Тигранакерте было найдено 4 средних и 2 малых караса¹, относящихся к периоду развитого средневековья. На примере этих карасов и с учетом морфологии других фрагментов можно проследить процесс развития форм этих средневековых сосудов. Почти все цельные карасы из раскопа Раннехристианской площади были найдены *in situ*² зарытыми в землю с уровня утрамбованного пола комнат, где они использовались для хранения предположительно муки, зерна. Это четыре караса средних размеров без ручек, три из них сильно потрескались в земле и в дальнейшем были восстановлены³. Тарные карасы Тигранакерта в целом похожи друг на друга, но их технико-морфологические характеристики свидетельствуют об их принадлежности к различным эпохам с IX по XIII вв. Форма и декор этих карасов продолжают традиции развития линии тарной керамики Тигранакерта, которая хорошо прослеживается с периода поздней антики.



Рис. 1

Один из карасов⁴ был найден в районе абсиды, в южной части раннехристианской базилики. Это большой карас из тонкого черепка, стенки которого покрыты светло-коричневым ангобом (рис. 1). Дно караса большое и плоское, и черепок у дна намного тоньше, чем у венчика. Тонкие стенки у дна крупных сосудов – характерный признак практически всех крупных сосудов средневекового Тигранакерта. Слабо профилированное горло этого караса по краю имеет декоративный валик с защипами. Схожий валик идет и по середине тулова, где, как правило, он маскирует место стыка различных частей караса, выполненных на круге по отдельности. Почти ровное горло этого караса заканчивается без утолщения на венчик, что характерно для керамики более раннего периода. Его светло-коричневый черепок плотный и

достаточно однородный, на поверхности хорошо заметны крупные фракции известняка в качестве отощителя. На сломе черепок имеет серый цвет теста, что свидетельствует о низкой температуре обжига. В целом качество черепка у этого

¹ Карасы по размерам и хозяйственному предназначению делятся на три группы: крупные – высота 1,5 м, и выше, средние от 0,7 до 1,5 и малые от 0,5 до 0,7 (Аветисян Г. Г., Биайнская керамика из памятников Араратской долины, Ереван, 1992, с. 13).

² *in situ* (лат.) – на месте.

³ Весь керамический материал из раскопок Тигранакерта обрабатывается и восстанавливается автором этих строк в археологической лаборатории Института арменоведческих исследований ЕГУ.

⁴ Tig.07, № 106.

караса выше, чем у раннесредневековой керамики. Совокупность морфологии и технологических признаков позволяет предположить, что карас относится к IX-X вв.



Рис. 2

Еще один карас¹ был найден с внешней стороны южной стены базилики² (рис. 2) под утрамбованным полом комнаты X-XI вв. По всей вероятности это жилое помещение было пристроено к наружной стене уже разрушенной базилики. Карас был предназначен для хранения зерна и зарыт в землю с глубины 2,10 м. Его горло прикрывал плоский камень, а дно находилось на уровне верхней ступеньки стилобата базилики (глубина 3,30 м). На примере этого караса заметны характерные изменения форм сосудов, где венчик с защипами выворачивается наружу и утолщается, а тулово сужается. Стенки тулова относительно тонкие и хрупкие. Подобное изменение форм в зависимости от времени на примере двинских карасов отмечает и А. Калантарян. Описанный им

карас из южной части цитадели Двина, похожий на карас из Тигранакерта, датируется X-XI вв.³

Третий тигранакертский карас, найденный в 2011 г. *in situ*, был обнаружен неподалеку от вышеописанного, но уровнем выше. Продолжая раскопки с южной стороны базилики в районе небольших комнат с утрамбованным полом и очажками, на глубине 0,90 м от поверхности, была обнаружена плоская плита, прикрывавшая его горло⁴, а в 0,50 м от нее открылся очажок. Карас растрескался в земле, но сохранился целиком⁵ (рис. 3,3а)⁶. Все средневековые карасы Тигранакерта были найдены *in situ* на уровне пола жилых помещений рядом с очаж-

¹ Тиг.09, № 104. Высота караса – 1,08 м; диаметр тулова – 0,54 м; диаметр горла – 0,22 м; диаметр дна – 0,13 м.

² Պետրոսյան Հ., Կիրակոսյան Լ., Սաֆարյան Վ., Ժամկոչյան Ա., Վարդանեստվա Տ. և ուր., Արցախի Տիգրանակերտի հետազոտության հիմնական արդյունքները. 2005-2009 թթ. // Հնագիտական ուսումնասիրություններն Արցախում 2005-2010 թթ., Ստեփանակերտ, 2011, էջ 11:

³ Ղաֆադարյան Կ., Քալանթարյան Ա., Դվին II, Դվին քաղաքը և նրա պեղումները 1973-1980 թթ., Երևան, 2002, էջ 80, աղյուսակ XXIX, 5:

⁴ Պետրոսյան Հ., Կիրակոսյան Լ., Սաֆարյան Վ., Վարդանեստվա Տ. և ուր., նշվ. աշխ., էջ 52:

⁵ Тиг.12, № 382. Высота караса – 0,82 м; диаметр тулова – 0,59 м; диаметр дна – 0,17 м, диаметр горла – 0,27 м,

⁶ Рис. 3а, 7 – Л. Киракосян.

ком. Их горло было закрыто большим плоским камнем или фрагментом плоской плиты. Стенки данного караса снаружи покрыты ангобом, а кирпично-коричневый черепок хорошо пропечен. Форма караса, как и у всех предыдущих – вытянутое тулово, вздутая средняя часть и маленькое дно – по-видимому, является наиболее характерной для средневекового Тигранакерта. Карас имеет три орнаментальных пояса с защипами на тулове и валик с насечками под прямым утолщенным венчиком. Венчик был сильно поврежден в земле, но фрагменты сохранились. На примере вышеописанных карасов становится видно, что изменения, характерные для различных периодов производства керамики, хорошо заметны именно на форме венчика. Так, у более поздних сосудов, утолщенный прямой венчик практически не имеет декора, а орнамент валика с защипами переходит на горло. Учитывая стратиграфию и совокупность морфологических характеристик, можно предположить, что карас относится к XII-XIII вв.



Рис. 3

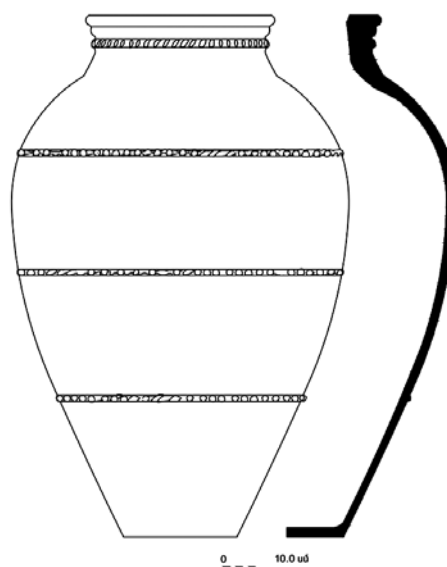


Рис. 3а

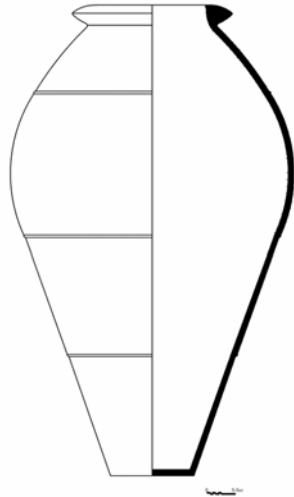


Рис. 4

Четвертый карас¹ (рис. 4)² был найден в 2014 г. с северной стороны базилики, в районе жилых комнат над ранне-средневековой площадью, на глубине 0,90 м от поверхности, где комплекс жилых помещений располагался параллельно стене базилики и состоял из двух домов. В одном доме – две комнаты, в другом – одна. Дома располагались рядом через проход и не имели общих стен. В домах был глинобитный пол и в каждой комнате свой очажок. Карас был зарыт в землю с уровня глинобитного пола жилища с двумя комнатами. По всей видимости, карас предназначался для хранения зерна, но был пустой, а вдоль тулова шла большая трещина. Этот карас, в отличие от предыдущих, имеет грушевидную форму тулова со вздутыми плечиками и узким дном. Невысокое горло завершается широким и плоским венчиком. Стенки сосуда средней толщины, светло-коричневые,

из хорошо вымученной плотной глины, гладкие, хорошо обработанные. Тулово украшено тремя ровными валиками без защипов и насечек, которые делят его на равные части. По форме карас похож на один из нескольких цельных карасов Двина, которые были найдены в 1983 г. на территории южной башни цитадели и которые относятся к XII в.³ Учитывая морфологию сосуда и слой находки, предполагаем, что и тигранакертский карас относится к XII-XIII вв.

Вышеописанные карасы средней величины, которые предназначались для хранения зерна, как правило, зарывались в землю, поэтому практически не украшались орнаментом. Параллельно с ними существовали малые карасы для хранения сыпучих продуктов, а также так называемые «парадные»⁴ карасы, которые использовались для подачи напитков на стол, которые были на виду и часто богато украшались орнаментом. В Тигранакерте найдено большое количество орнаментированных фрагментов карасов подобного типа и два цельных, богато украшенных резным орнаментом: это малый карас без ручки и «парадный» карас с двумя маленькими ручками.

Карас без ручек⁵ был обнаружен под полом утрамбованной площадки IX-X вв. на полу раннесредневековой церкви. Он сделан из тонкой пористой красной

¹ Тиг.14, № 384. Высота караса – 0,90 м; диаметр тулова – 0,57 м; диаметр дна – 0,12 м, диаметр горла – 0,25 м.

² Рис. 4, 13 – Л. Минасян.

³ Двин, IV, Город Двин и его раскопки (1981-1985 гг.), под ред. А. А. Калантаряна, Ереван, 2008, с. 75, таблица VIII.

⁴ Պետրոսյան Հ., Գառնիի 9-14 դարերում, Երևան, 1988, էջ 49-84, 52-53:

⁵ Тиг.14, № 379. Высота караса – 0,54 м; диаметр тулова – 0,40 м; диаметр дна – 0,18 м, диаметр горла – 0,20 м.

глины и сильно растрескался в земле (рис. 5). Карас имеет вздутое тулово, узкое горло с широким раструбом венчика в форме приплюснутого валика. Сразу под венчиком, горло караса украшено лепной, вдавленной снизу лентой волны. Ниже нее начинается резной орнамент. Один из орнаментальных поясов идет по плечикам, второй расположен по диаметру тулова, и оба они соединены арочным пятиконечным орнаментом с мотивом вертикальной волны, которая струится вниз по плечикам, – это пятиконечные «лучи» солнца. При обзоре сверху хорошо просматривается орнамент солнца – овал раструба горла и лучи, расположенные вокруг венчика. Интересно отметить, что в 2009 г. в раскопе раннехристианской базилики на глубине около 3-х м были обнаружены фрагменты с аналогичным орнаментом на тулове маслобойки¹ (рис. 6). Маслобойка была частично восстановлена. Она имеет подковообразную, круглую в разрезе, горизонтальную ручку и три небольших налепа вокруг отверстия. Ее тонкий пористый черепок светло-розового, местами желтоватого цвета с крупными фракциями шамота покрыт светлым ангобом, а большие непропеченные пятна на тулове свидетельствуют о том, что она обжигалась при низких температурах. Это характерные признаки раннесредневековой керамики², и если сопоставить уровни залегания маслобойки и караса, то они соотносятся по слою.



Рис. 5



Рис. 6

¹ Tig.09, № 583.

² Варданесова Т. В., К вопросу о раннесредневековой керамике из раскопок Тигранакерта в Арцахе // «ՀՀ», 2016, թիվ 2, էջ 116-126:

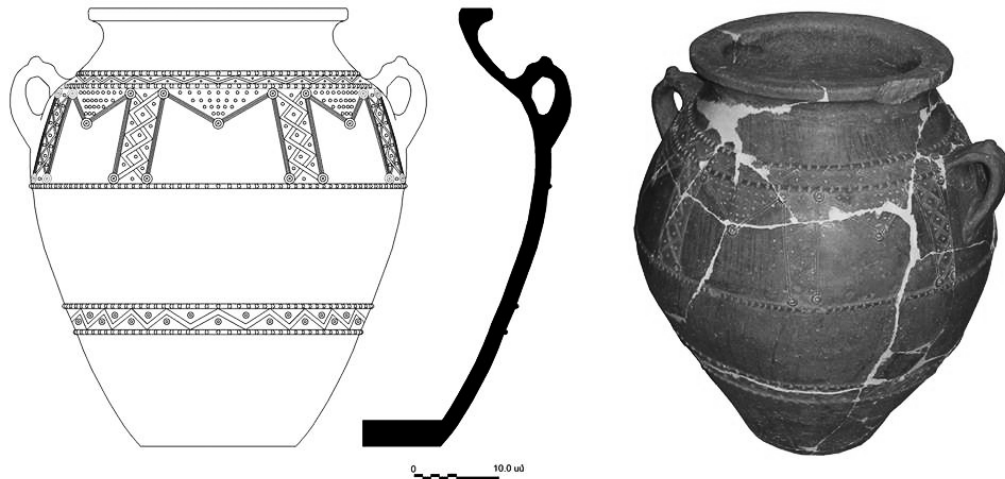


Рис. 7

Судя по фрагментам, в хозяйстве средневекового Тигранакерта, как в Двине и Ани, часто использовались богато украшенные орнаментом небольшие карасы с широким раструбом горла и ручками по бокам. Один из таких карасов, сделанный из хорошо вымученной красной глины¹, был найден в раскопе базилики² и частично восстановлен (рис. 7). Окрашенный красным ангобом и хорошо обожженный, он имеет тонкие стенки со следами вертикального лощения. Его тулово украшено резным геометрическим орнаментом в несколько поясов. Так, в верхней части тулова, до середины, есть два орнаментальных пояса, а третий расположен ниже. Все три пояса с обеих сторон подчеркнуты выступающими линиями орнамента. Первый горизонтальный орнаментальный пояс и самый последний состоят из врезных пересекающихся треугольников с выемками между ними. Второй орнаментальный пояс, расположенный посередине, состоит из больших треугольников с выемками, которые чередуются вертикальными полосами и врезными ромбиками. На месте пересечения орнамента заметны маленькие налесты – кружочки диаметром 0,5-1,0 см. На общем красном фоне караса орнаментальные полосы выделяются не только рисунком, но и коричневатым цветом ангоба. Широкое горло этого караса имеет хорошо профилированный плоский венчик, посаженный на вздутое тулово, а на плечиках по бокам две небольшие ручки, которые имеют заметные шишки на месте сгиба. Этот тигранакертский карас по размерам и форме похож на карас из

¹ Tig.08, № 463.

² Պետրոսյան Հ., Կիրակոսյան Լ., Սաֆարյան Վ., Ժամկոչյան Ա., Վարդանեստվա Տ. և ուր., նշվ. աշխ., էջ 11:

Оран-Калы, описанный А.Л. Якобсоном¹. Орнаментированные карасы Оран-Калы классифицированы и описаны Г.М. Ахмедовым². По этой классификации вышеописанный «парадный» карас с ручками из Тигранакерта можно отнести ко второй группе, а учитывая морфологию сосуда и опираясь на сопоставления, можно сказать, что карас характерен для керамического производства XII-XIII вв. К вышесказанному следует добавить, что орнаментированные карасы Тигранакерта в основном украшены резным орнаментом, в то время как в литературе больше описаны карасы со штампованным орнаментом³. В Тигранакерте фрагменты штампованной керамики немногочисленны и в основном это мелкие фрагменты мелкой посуды. Исключение составляет фрагмент горла крупного сосуда, где на горле и ручке расположены полосы штампованного орнамента с изображением животных (вероятно, коз) по обе стороны от дерева (рис. 8).



Рис. 8

Количество и разнообразие фрагментов глиняных **КОТЛОВ** в средневековом раскопе свидетельствуют о том, что на протяжении веков они были основным видом кухонной посуды, которая употреблялась для термической обработки продуктов. О том, что в котлах готовилась пища, свидетельствуют покрытые копотью наружные стенки этих сосудов. Характерные массивные ручки и тонкие стенки округлого по форме поддона предполагают, что котлы не ставились, а подвешивались над огнем. Разнообразные по форме ручки котлов вместе с фрагментами массивного венчика в большом количестве встречаются в районе Центрального квартала и на холме в Укрепленном квартале, но их нет в раскопе

¹ Якобсон А. Л., Раскопки на городище Оран-Кала 1953-1955 гг. // Материалы института археологии (МИА), 1959, № 67, с. 124-127, рис. 90 (а,б).

² Ахмедов Г. М., Неполнвая керамика Оран-Кала 9-13 вв. // МИА, 1959, № 67, с. 194, таб. IV, 4.

³ Ղաֆադարյան Շ., Դժին քարտրը և նրա պեղումները, Երևան, 1952, հ. 1, էջ 192,193, Ахмедов Г. М., указ. соч., с. 194-197; Պետրոսյան Հ., указ. соч., с. 52-57:

Античного квартала, где предположительно не жили после IV в.¹ Это предполагает, что вид этой посуды появился позже, скорее всего в конце раннего средневековья.

В Центральном квартале в районе Раннехристианской площади фрагменты котлов многочисленны и встречаются они на глубине от 0,70 м до 2,0 м от поверхности. Их многообразие позволяет проследить за изменением формы этой кухонной посуды на протяжении нескольких столетий. Судя по фрагментам и восстановленным экземплярам, по форме и по функциям котлы делятся на котлы без слива – для варки пищи – и со сливом – так называемые «молочники», которые скорее всего предназначались для кипячения и хранения над огнем горячей воды. По форме тулова обе группы одинаковы – это не очень высокие (в среднем 0,17-0,23 м) полусферические или шаровидные открытые сосуды с крупными ручками. Котлы для варки имеют две, реже четыре большие ручки и две маленькие декоративные, подковообразные, а молочники имеют большую ручку с одной стороны и слив в виде носика – с другой и аналогичные мелкие подковообразные ручки по бокам. На протяжении веков форма тулова, венчика, ручек, носиков-сливов, а также элементы декора изменялись, и, опираясь на анализ морфологии, возможно определить линию развития этой посуды.

Такой вид керамики, как «котлы», следует отличать от «горшков», о которых речь пойдет ниже. Котлы, как правило, имели горизонтальные ручки и округлое дно – эта посуда подвешивалась над огнем за ручки или ставилась на землю (округлое дно удобно для этого), в то время как горшки в целом не предназначались для приготовления пищи. Вертикальные ручки предполагали, что эта посуда не предназначена для открытого огня, а плоское дно характерно для посуды, которую ставили на стол или любую другую плоскую поверхность.



Рис. 9

¹ Варданесова Т. В., указ. соч., с. 116-126.

Два ранних цельных котла с двумя ручками были найдены *in situ*, на полу раннехристианской церкви, под утрамбованной площадкой X-XI вв. Судя по месту находки, они относятся к IX в., т.к. предполагается, что площадь была застроена домами к концу IX в., когда церковь уже была разрушена. Котлы стояли рядом друг с другом и плохо сохранились (рис. 9). Это шаровидные сосуды¹ с округлым дном и с широким срезом горла. Каждый котел имеет по две массивные, петлевидные ручки, которые располагались друг против друга, у открытого горла. Ручки у основания украшены ямочками. Эти котлы лепные с закопченными стенками из тонкого плохо пропеченного черепка с заметными фракциями песка. В материале из раскопок городища Оран-Кала² подобные котлы датируются IX-X вв. и представлены только фрагментарно. Кроме круглых шаровидных котлов, в раскопе встречаются фрагменты котлов с приплюснутым, полушаровидным туловом и слабовыраженным венчиком. Судя по фрагментам, обе формы существовали одновременно. Технически котлы выполнялись по частям – низ и ручки лепились от руки, а массивный венчик более поздних экземпляров изготавливался на медленном круге и затем части совмещались. Ранние котлы – лепные, и это хорошо заметно на тулове по следу от формовки рукой или от обмазки подручным материалом на днище сосуда и по форме ручек. Массивные ручки у ранних котлов не стандартны и имеют различные формы, что свидетельствует о том, что форма ручек еще не устоялась.



Рис. 10



Рис. 11

Котлы со сливом, так называемые «молочники», также имеют полушаровидную форму тулова и выраженный венчик. По всей видимости, эта посуда предназначалась для горячей воды. Анализируя и сопоставляя керамику этой группы, можно выявить и определить ранние и поздние экземпляры. Интерес представляют два восстановленных молочника, один из них был найден у стен базилики в районе Раннехристианской площади на глубине 3,0 м (рис. 10), а второй – на холме в Укрепленном квартале (рис. 11), на вершине холма, где были обна-

¹ Высота котлов – около 0,27 м, диаметр – 0,35 м.

² Ахмедов Г. М., указ. соч., с. 188.

ружены небольшие жилые комнаты XII-XIII вв¹. Молочники схожи и относятся к одному и тому же типу, который, по всей видимости, был распространен на протяжении нескольких веков. Молочник из церкви лепной², меньше по размеру и имеет более архаичный вид. Его круглое тулово завершается относительно высоким (2,7 см) ровным, непрофилированным венчиком. Между носиком и ручкой у него две маленькие накладные подковообразные ручки, характерные



Рис. 12

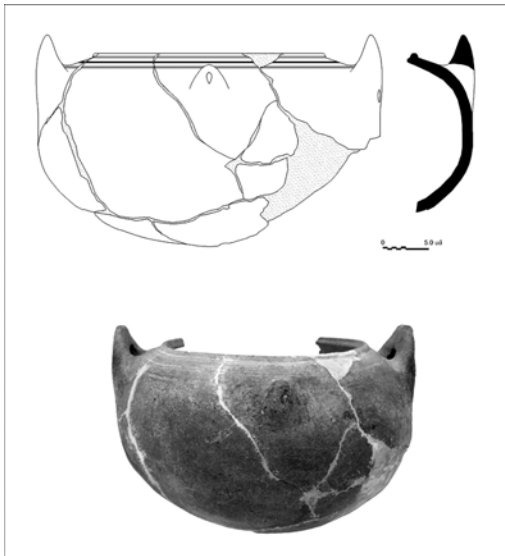


Рис. 13

для более ранней посуды, а по плечу расположен ряд мелких насечек. Черепок этого молочника тонкий, закопченный, снаружи серый, со светло-розовыми пятнами изнутри, что свидетельствует о низкой температуре обжига. В тесте черепка на светлых пятнах хорошо видны крупные фракции шамота и известняка. Матовые стенки сверху имеют следы обработки руками и подручным материалом. Ручка массивная, гладкая, с вытянутой вершиной. При учете слоя находки и морфологии молочник относится к X-XI вв. Второй молочник³, который крупнее первого, был найден в Укрепленном квартале на холме. Они похожи по форме тулова, но второй имеет высокий профилированный и вывернутый наружу венчик, выполненный на круге, и крупную вытянутую ручку. На месте двух маленьких подковообразных ручек здесь по бокам ручки-держалки с волнистым краем. По линии этих ручек на молочнике идет орнамент двух линий удлиненных «листочков» – выемок, расположенных параллельно друг другу и симметрично относительно середины рисунка. Черепок сделан из хорошо вымешенной и пропеченной красной глины с крупными фракциями шамота. Молочник из Укрепленного квартала относится к XII в.

¹ Պետրոսյան Հ., Գրականյան Լ., Սաֆարյան Վ., Ժամկոչյան Ա., Վարդանեսյան Տ. և ուր., նշվ. աշխ., էջ 9:

² Fig.09, № 543. Высота – 0,15 м, диаметр – 0,21 м.

³ Fig.11, № 103. Высота – 0,17 м, диаметр – 0,25 м.

Анологичный орнамент двух линий удлиненных «листочков» есть и на другом котле, фрагменты которого были найдены в Центральном квартале. После восстановления выяснилось, что это большой котел для варки пищи (рис. 12) с четырьмя петлеобразными ручками¹. Позже над Раннесредневековой площадью был найден похожий на него по форме и по размерам котел² с двумя ручками без орнамента (рис. 13). Эта группа котлов, с характерной полусферической формой тулова, где массивный, загнутый вовнутрь венчик выполнялся на круге, выделяется и на материале из Оран-Кала³ и относится к XI-XII вв.



Рис. 14



Рис. 15

На котлах XIII в. вышеописанный орнамент симметричных «листочков» – выемок трансформируется в декоративный выпуклый лепной бортик, из которого на круге вытянут венчик⁴ (рис. 14, 15). Подобные фрагменты характерны для верхних слоев раскопа, на глубине от 0,70 м до 1,20 м. Декоративный бортик котлов этой группы представляет собой плоские торчащие крупные зубчики, украшенные различного вида насечками. Зубчики по форме напоминают ручки с вытянутой вершиной, а на некоторых фрагментах⁵ по этой же линии среди зубчиков встречается «ложный слив» (рис. 15). По всей видимости, в XIII в. при массовом производстве гончарных мастерских слив на котлах утратил актуальность и, соответственно, функцию, и обе разновидности котлов (молочник и котел для варки пищи) объединились в одну общую форму, а ложный слив остался только в качестве украшения. Обобщая вышеизложенный материал, можно сделать следующий вывод: котлы, как наиболее характерный вид кухонной посуды, появились к VII-VIII вв., а с IX по XIII вв. – это предмет массового производства средневековых ремесленных мастерских. На более ранних этапах своего исторического развития этот вид посуды различался по форме и по функциям: были котлы для варки пищи и «молочники» для горячей воды. В массовом производстве XII-XIII вв. эта посуда унифицировалась в одну общую

¹ Fig.06, № 52.

² Fig.13, № 243. Размеры: высота – 0,22 м, 0,25 м, диаметр – 0,35 м, толщина венчика – около 0,07 м.

³ Ахмедов Г. М., указ. соч., с. 190, таб. II, 1,2.

⁴ Fig.08, № 298.

⁵ Fig.08, № 333.

форму, где и ручки, и слив имеют скорее декоративное, чем практическое применение. Похоже, что эти котлы уже не подвешивались над огнем, а ставились на него.

Кроме карасов и котлов, в хозяйстве Тигранакерта использовались различные **горшки**, которые также входят в категорию кухонной посуды. Небольшие, простые горшки являются неотъемлемой частью любого хозяйства. Фрагменты горшков в раскопах многочисленны и разнообразны. Горшки бывают лепные и сделанные на круге; простые, грубые, без орнамента или украшенные им; с ручками или без них. Когда мы говорим о **горшках** (**ἄρνις**), то в первую очередь подразумеваем невысокий и небольшой сосуд со вздутым туловом, плоским дном, широким раструбом, профилированным венчиком с ручками или без них. Горшки использовались в хозяйстве многофункционально, но в основном они были пригодны для хранения и перемещения небольшого количества продуктов. Однако, судя по закопченному дну, многие использовались на огне, возможно, для хранения пищи на углях.

Фрагменты горшков в Тигранакерте многочисленны и среди них много лепных, выполненных в домашних условиях. Маленькие грубые горшочки с толстыми стенками делались от руки, без круга из плохо вымученной глины, с крупными фракциями песка. Подобные горшки, как правило, не имеют украшений и попадаются практически во всех слоях раскопа. Они характерны для всех периодов средневековья.



Рис. 16

Среди фрагментов горшков есть керамика с тонким, плохо пропеченным черепком, украшенная простым резным орнаментом – это фрагменты горшков, которые скорее всего являются продукцией мелких, местных мастерских, где использовался ручной гончарный круг. Среди этой продукции есть **горшки с ручками** и без них – форма практически одинаковая. Так, в раскопе ранне-средневековой базилики на глубине около 2.0 м были найдены орнаментированные фрагменты светлого горшка с маленькой ручкой. После восстановления выяснилось что горшок¹ имеет две ручки, широкий профилированный венчик, орнаментированное тулово и большое плоское дно (рис. 16). Две маленькие ручки по бокам начинаются от края расширяющегося раструба горла и спускаются к плечикам, которые украшены орнаментом в несколько рядов. По плечикам сосуда идет линия мелких выемкок, далее орнаментальный пояс, который состоит из мелких прорезных полос и двух

¹ Тиг.12, № 346. Высота – 0,21 м, объем – 0,23 м.



Рис. 17



Рис. 18



Рис. 19

перекрещивающихся линий волны в сочетании с кругами посередине. Архаичная форма ручек и архаичный орнамент, который более характерен для керамики раннего средневековья, а также качество тонкого черепка и светло-розовый цвет изделия с серыми непропеченными пятнами на боках свидетельствует о том, что горшок относится к продукции IX-X вв.

При сравнении этой посуды из Тигранакерта с похожей из центральной части Двина можно обнаружить большое сходство форм. Двинские горшки подробно описаны А. Калантаряном¹, который отмечал их многообразии. Горшки с ручками он подразделял на горшки с круглыми ручками и горшки с ручками-держалками, т.е. с мелкими, плоскими выступающими ручками. Подковообразные, мелкие декоративные ручки-держалки, которые, по мнению А. Калантаряна, более характерны для ранних котлов (VIII-IX вв.), в Тигранакерте встречаются как на котлах, так и на горшках² этого же периода (рис. 17). Судя по многочисленным фрагментам, ручки-держалки в XI-XIII вв. становятся больше по размерам и из декоративного элемента превращаются в функциональный. Эту закономерность возможно отследить на материале Тигранакерта, где в раскопе много разновременного материала. Практически все ручки-держалки Тигранакерта декорированы мелким резным орнаментом, который многообразен, но часто повторяется. Возможно, что этот орнамент на ручках³ не только дань традиции, но и знак мастера и мастерской (рис. 18, 19).

¹ Քալանթարյան Ա., Դվին I, Կենտրոնական թաղամասի պեղումները (1964-1970), Երևան, 1976, էջ 52-64, նկ. 17 (4):

² Tig.09, № 207.

³ Tig.08, № 328.



Рис. 20



Рис. 21

Горшки без ручек. Судя по имеющимся экземплярам, форма горшков без ручек идентична форме горшков с ручками – она больше зависит от времени изготовления посуды. К примеру, горшок¹ без ручек, который был найден с северной стороны базилики, над раннесредневековой площадью, имеет вздутое тулово с высоким горлом и расширяющимся венчиком, как и вышеописанный с ручками. Дно отсутствует, а плечики покрыты орнаментом выемок и прорезным орнаментом волны. Черепок тонкий, коричневый, закопченный снаружи и серый изнутри, и в тесте хорошо видны крупные фракции толченого известняка (рис. 20). Горшки подобного типа из Тигранакерта имеют аналогии с ранними горшками Двина². Они относятся к IX-X вв.

Фрагменты тулова горшка³ без ручек, по которым был восстановлен общий облик посуды, были найдены на глубине 0,70-0,90 м у стен одной из комнат жилого комплекса с северной стороны базилики на уровне утрамбованного пола, вместе с фраг-

ментами поливной керамики XII-XIII вв. В отличие от ранних форм, здесь венчик сильно сужается и выгибается наружу (рис. 21). Под горлом нет архаичного орнамента выемок, но пояс из прорезных линий и волны сохранился. Тулово горшка, как и у предыдущего, снизу до половины покрыто сажей. Горшок сделан из тонкой красной глины с фракциями шамота, который делает черепок прочным и твердым при сушке изделия и плотным после обжига⁴, поэтому практически во всех видах посуды, в которой пища обрабатывалась на огне, заметны фракции кварцевого песка и шамота, которые на протяжении

¹ Tig.12, № 307. Высота фрагмента – около 0,17 м, объем – 0,21 м.

² *Ғушқарушы У.*, Ызқ. шәһ., Ық. 18:

³ Tig.11, № 408

⁴ *Сайко Э. В.*, История технологии керамического ремесла Средней Азии VIII-XII вв., Душанбе, 1966, с. 32.

веков использовались как отошитель в глине для кухонной керамики. Учитывая его морфологию и место находки, его можно отнести к этому же периоду.

Տառյանա Վարդանեսովա – Չարգացած միջնադարյան ժամանակաշրջանի հասարակ խեցեղենի որոշ խմբերի մասին ըստ Արցախում գտնվող Տիգրանակերտի պեղումների նյութերի

IX-XIII դդ. Արցախում գտնվող Տիգրանակերտ քաղաքի պեղումներից հայտնաբերվել է մեծաքանակ խեցեղեն: Ավանդաբար, սկսած IX դ., միջնադարյան խեցեղենը ըստ իր տեխնիկական և տեխնոլոգիական բնութագրումների բաժանվում է երկու հասարակ և ջնարակապատ խմբերի, որտեղ վերջինս ծավալի փոքր մասն է կազմում: Ըստ կիրառման ոլորտի՝ խեցեղենը բաժանվում է հետևյալ կատեգորիաների՝ տարա, որոնք տարբեր չափերի կարասներ են, խոհանոցային, որը բաղկացած է կաթասներից, կաթի անոթներից, ձիթաձրագներից, տարբեր կճուճներից և սեղանի սպասք՝ կուժեր, քրեղաններ, աղամաններ, թասեր, հատուկ կավանոթներ, որոնց թվում են խուփերը, ճրագամանները, ձվաձև անոթները: Հեղինակը քննում է միջնադարյան Տիգրանակերտի IX-XIII դդ. հասարակ խոհանոցային խեցեղենը: Պեղումներից հայտնաբերվել են 4 միջին և 2 փոքր չափսերի կարասներ, որոնք առնչվում են զարգացած միջնադարի ժամանակահատվածին, ինչպես նաև՝ բազմաթիվ բեկորներ և մի քանի ամբողջական կաթասներ և կճուճներ: Անոթների օրինակների ծագմանաբանության, ինչպես նաև պեղումների շերտագրության տվյալների հիման վրա կարելի է եզրակացնել միջնադարյան խեցեղենի այդ ձևերի զարգացման ընդհանուր միտվածությունը և որոշել դրա արտադրության ժամանակաշրջանը:

Tatiana Vardanesova – On Some Types of Unglazed (common pottery) Medieval Ceramics of the IX-XIII Centuries. Based on the Excavations of Tigranakert in Artsakh

The subject matter of this article is the medieval pottery of the IX-XIII centuries from the ceramic collection of Tigranakert in Artsakh, where a large material was collected as a result of systematic excavations. Traditionally, starting from the IX century, according to its technical and technological characteristics medieval pottery is divided into two blocks – unglazed (common pottery) and glazed, unglazed ceramics being prevalent. According to the sphere of usage ceramics is divided into the following categories: tares, which include karases of various sizes; kitchen ware – boilers, milk pots, butter churns, various jugs; dining ware – pitchers, bowls, salt pots, dishes; special ware – lids, oil lamps, sphericoconical vessels. This article is devoted to the study of the tare and kitchen ware, unglazed ceramics of the IX-XIII centuries from the medieval Tigranakert. All in all, in Tigranakert 4 medium and 2 small size karases were found relating to the period of the Middle Ages, as well as numerous fragments, and a few unbroken boilers and jugs. Based on the origins of the copies of vessels and excavation stratigraphy, the general trend of the development of the forms of medieval ceramics may be determined and the period of its production may be traced back.